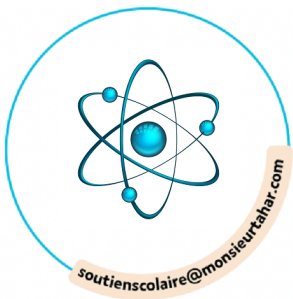


# SES



## CHAPITRE 8



## Quels sont les caractéristiques contemporaines et les facteurs de la mobilité sociale ?

La mobilité sociale est un enjeu majeur de nos sociétés démocratiques. Le statut et la position sociale ne se transmettent plus de façon héréditaire, la mobilité est perçue comme une chance et une possibilité offerte aux individus. Mais qu'en est-il réellement ?



### A Les caractéristiques contemporaines de la mobilité sociale

#### 1. Quelles sont les différentes formes de mobilité sociale ?

■ La **mobilité sociale** désigne les changements de position sociale des individus dans la société. Lorsque l'on compare la position sociale des individus à celle de leurs parents, on parle de **mobilité sociale intergénérationnelle**. Celle-ci se distingue donc de la **mobilité professionnelle**, c'est-à-dire du changement de position sociale d'un individu au cours de sa vie, mais aussi de la **mobilité géographique**, c'est-à-dire du changement de lieu de résidence d'un individu.

■ Depuis les travaux de Pitirim Sorokin au début du  $xx^e$  siècle, les sociologues s'intéressent tout particulièrement à la **mobilité intergénérationnelle** pour comprendre dans quelle mesure, dans nos sociétés méritocratiques, le statut social se transmet d'une génération à l'autre.

#### 2. Comment mesure-t-on la mobilité sociale ?

■ Pour mesurer la mobilité sociale, les sociologues utilisent des **tables de mobilité**, qui mettent en relation la **catégorie socioprofessionnelle** d'un individu et celle de son père ou de sa mère. Elles sont construites à partir d'enquêtes réalisées à intervalles réguliers par l'INSEE depuis 1963. Ces tables permettent d'étudier le nombre d'individus (parents et enfants) dans chaque catégorie socioprofessionnelle et de calculer la destinée des individus issus de chaque groupe social, mais aussi l'origine sociale des individus qui appartiennent aujourd'hui à chacun des différents groupes sociaux.

■ Si ces tables permettent de mesurer l'importance de la mobilité sociale et d'étudier son évolution, elles ont des limites. **Le nombre de groupes sociaux utilisés pour les construire influence la mesure de la mobilité**, puisque plus l'on distingue de groupes sociaux, plus la mobilité entre les groupes paraît importante.

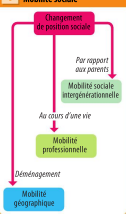
■ De même, la mesure de la mobilité par l'appartenance à un groupe socio-professionnel **ne tient pas compte de l'évolution des individus à l'intérieur du groupe** (un enfant d'ouvrier non qualifié qui devient ouvrier qualifié est perçu comme immobile) **ni de l'évolution du statut social des professions**.

■ Enfin, **pendant longtemps, la mesure de la mobilité n'a concerné que les hommes**. Les tables de mobilité n'étaient pas disponibles pour les femmes, qui étaient considérées comme inactives ou partageant la position sociale de leur mari. Lorsqu'on a commencé à mesurer leur mobilité, on comparait leur position sociale avec celle de leur père, ce qui posait des difficultés, du fait de la structure des emplois différente pour les hommes et pour les femmes.

#### 3. La mobilité sociale des hommes est-elle identique à celle des femmes ?

■ La dernière enquête FQP réalisée par l'Insee et les dernières tables de mobilité publiées permettent de comparer précisément la mobilité sociale des hommes avec celle des femmes, en étudiant la destinée des femmes par rapport à leur père mais aussi par rapport à leur mère.

#### 1 Mobilité sociale



#### NOTIONS

**Mobilité sociale (mobilité observée)**  
Ensemble des changements de position sociale ou de statut social des individus au sein d'une société.

**Mobilité sociale intergénérationnelle**  
Changement de position sociale d'un individu par rapport à ses parents (père ou mère).

**Mobilité professionnelle**  
Changement de profession d'un individu au cours de sa carrière.

**Mobilité géographique**  
Changement de lieu de résidence des individus à l'intérieur d'un pays (mobilité résidentielle) ou entre pays (migration).

**Tables de mobilité**  
Voir p. 215

**PCS**  
Voir Lexique p. 408



■ La **mobilité sociale féminine** est plus importante que la **mobilité sociale masculine**, surtout si l'on compare la position sociale des femmes par rapport à celle de leur mère. Ainsi, en 2014-2015, seulement 29,5 % des femmes sont en situation de **reproduction sociale** par rapport à leur mère, contre 34,6 % des hommes. Les femmes se caractérisent aussi par une **mobilité ascendante** par rapport à leur mère plus importante que celle des hommes.

■ Cette plus grande mobilité des femmes est néanmoins à nuancer car elle s'explique principalement par une position sociale plus basse des mères. Au contraire, si l'on compare la position sociale des femmes par rapport à leur père, les femmes connaissent moins de **mobilité ascendante** et plus de **déclassement** que les hommes.

## B Les facteurs de mobilité sociale

### 4. Une société plus mobile est-elle nécessairement plus fluide ?

■ L'augmentation de la mobilité depuis les années 1950 s'explique en partie par l'évolution de la structure socioprofessionnelle, c'est-à-dire des emplois occupés par les individus entre la génération des parents et celle des enfants. On parle de **mobilité structurelle** pour désigner la partie de la mobilité qui est contrainte par l'évolution des emplois entre la génération des pères/mères et celles des fils/filles.

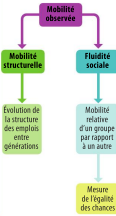
■ Pour mesurer l'évolution de la mobilité, indépendamment de l'évolution de la structure socioprofessionnelle, les sociologues ont développé la notion de **fluidité sociale**. Celle-ci vise à évaluer le degré d'égalité de chances dans la société en mesurant la force du lien qui unit l'origine et la destinée sociales des enfants d'une catégorie socioprofessionnelle par rapport à une autre. On parle aussi de **mobilité relative**, car on regarde les changements de position sociale d'un groupe relativement à un autre groupe. La mesure de la fluidité sociale montre que l'augmentation de la **mobilité observée** ne se traduit pas automatiquement par une augmentation de la fluidité sociale.

### 5. Quel est le rôle de la formation et des ressources familiales dans la mobilité sociale ?

■ La mobilité sociale s'explique aussi par le **niveau de formation** atteint par les individus et par les **ressources et configurations familiales** dont ils disposent.

■ L'accès à une catégorie socioprofessionnelle différente de celle de ses parents est souvent lié au niveau de formation atteint par l'individu. Ainsi, 81 % des enfants d'ouvriers ou d'employés qui obtiennent un diplôme du supérieur long deviennent cadres ou professions intermédiaires et connaissent donc une mobilité ascendante. Inversement, parmi les enfants de cadres ou de professions intermédiaires qui ont le baccalauréat comme plus haut niveau de diplôme, 66 % ont changé de catégorie socioprofessionnelle et sont donc en mobilité plutôt descendante. Dans nos sociétés marquées par l'emprise du diplôme, l'accès à un emploi et plus particulièrement aux emplois qualifiés passe très largement par la possession d'un diplôme du supérieur. Les situations de mobilité sociale (ascendante comme descendante) s'expliquent ainsi souvent par le niveau de formation atteint par les individus. Toutefois, les configurations familiales dans lesquelles les individus vivent et les ressources dont ils disposent permettent aussi d'expliquer les situations de mobilité sociale comme les situations de reproduction sociale. Selon les familles, le capital culturel, économique ou social diffère, ce qui facilite ou rend plus difficile l'accès à certaines positions sociales. Ainsi, si les familles les plus aisées bénéficient de ressources qui favorisent l'accès et la conservation des positions sociales, les familles des classes populaires ne sont pas totalement dépourvues de ressources, ce qui permet d'expliquer certaines trajectoires statistiquement peu probables.

## 2 Mobilité structurelle et fluidité sociale



## ↓ NOTIONS

**Mobilité ascendante**  
Situation dans laquelle l'individu améliore sa position sociale par rapport à celle de ses parents ou à une position antérieure.

**Reproduction sociale**  
Situation d'immobilité sociale dans laquelle l'individu occupe la même position sociale que l'un de ses parents.

**Déclassement (mobilité descendante)**  
Situation dans laquelle la position sociale d'un individu se dégrade par rapport à celle de ses parents ou à une position antérieure.

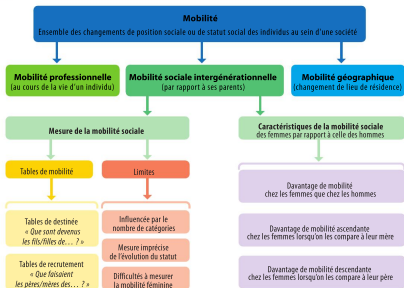
**Mobilité structurelle**  
Mobilité sociale qui est contrainte par l'évolution de la structure des emplois entre la génération des fils/filles et celle des pères/mères.

**Fluidité sociale**  
Force du lien entre l'origine et la position sociale d'une catégorie sociale par rapport à une autre. C'est une mesure du degré d'égalité des chances dans la société.

**Ressources familiales**  
Les différents types de capitaux (économique, culturel, social) que les individus peuvent mobiliser au sein de leur famille, mais aussi plus largement tout ce qui peut favoriser la réussite sociale des individus (ressources morales, corporelles, langagières...).



## A Les caractéristiques contemporaines de la mobilité sociale



## B Les facteurs de mobilité sociale

