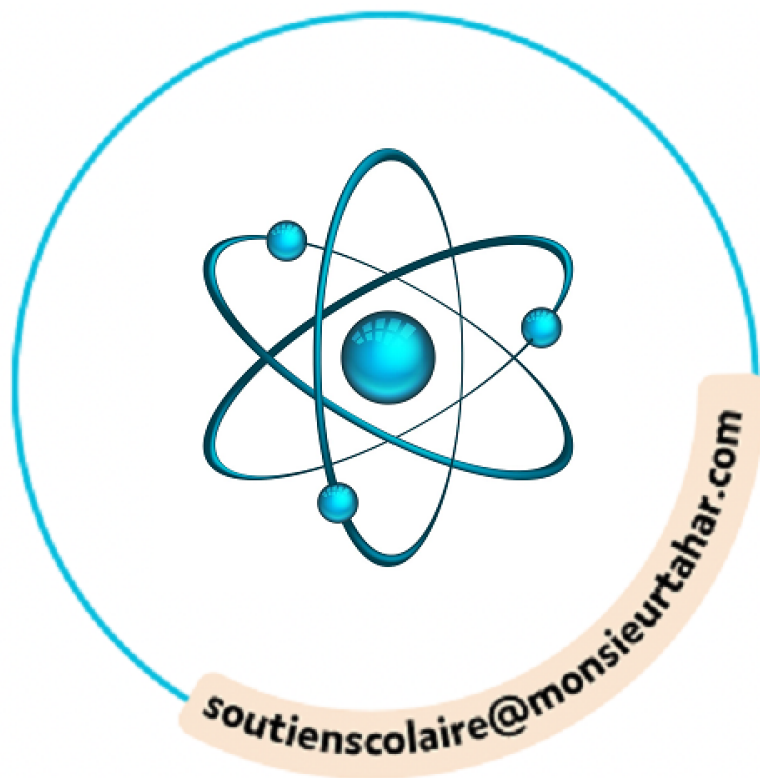


COURS HISTOIRE

CHAPITRE 4



**LA FIN DE LA SECONDE GUERRE MONDIALE ET LES
DEBUTS D'UN NOUVEL ORDE MONDIALE**



❖ Sur quelles bases le monde se reconstruit-il au lendemain de la Seconde Guerre mondiale ?

POINT DE PASSAGE 15 mars 1944 : le programme du CNR

ÉTUDE 1945-1946, les procès de Nuremberg et de Tokyo

ÉTUDE La naissance d'un nouvel ordre mondial



Odette Roux
(1917-2014)

Institutrice, résistante communiste, elle entre dès 1944 au conseil municipal des Sables-d'Olonne à la demande du préfet. Elle devient maire de la commune en 1945, une première pour une sous-préfecture.



William Beveridge
(1879-1963)

Économiste et homme politique britannique, il est surtout connu pour être l'auteur d'un rapport sur les services sociaux publié en novembre 1942 dans lequel il préconise une plus grande intervention de l'État dans la société. Ce rapport est à l'origine de la mise en place d'un État-providence au Royaume-Uni.

Notions

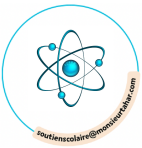
- **crime contre l'humanité** : notion élaborée par le tribunal de Nuremberg (novembre 1945-octobre 1946), et depuis intégrée au droit international. Imprescriptible, le crime contre l'humanité couvre le génocide, les persécutions, la réduction en esclavage de populations entières, ou encore l'enlèvement d'enfants d'un peuple pour les faire élever au sein d'un autre.
- **crime de guerre** : violation du droit de la guerre. La notion de crime de guerre ne concerne que les militaires ou les autorités qui les commandent, dans le cadre d'une guerre.
- **justice internationale** : justice qui, à l'aide d'une législation internationale, vise à régler les différends entre États ou entre des particuliers et des États.

A Un bilan matériel, humain et moral catastrophique

- **Le bilan humain de la Seconde Guerre mondiale est effroyable, avec cinquante millions de victimes.** L'URSS compte à elle seule près de vingt-cinq millions de morts. La Shoah a fait près de six millions de victimes. La durée du conflit, son expansion mondiale, les déportations et les bombardements aériens réguliers sont les principales causes de ce bilan accablant. Au lendemain de la guerre, certains pays comme la Pologne ont perdu plus de 15 % de leur population totale. La particularité de la Seconde Guerre mondiale est les civils sont les plus touchés. Ils doivent subir des déplacements de population d'une importance inédite.
- **L'Europe et le Japon sortent exsangues de la guerre : les destructions sont immenses.** Les villes d'Allemagne et du Japon ont été systématiquement bombardées, les voies de communication ont été endommagées. Les pays alliés comme le Royaume-Uni ont subi de graves destructions, tout comme la France, dont la campagne de libération a engendré aussi de nombreux dommages. Au lendemain de la guerre, les économies sont moribondes et dépendent grandement du soutien des États-Unis, un des rares pays qui n'a pas connu la guerre sur son territoire (à l'exception du bombardement de la base de Pearl Harbor à Hawaï). Le rationnement se développe et perdure durant de nombreuses années après la guerre à cause des difficultés d'approvisionnement et la lente relance de l'agriculture. En 1945, la famine fait encore plus de 20 000 morts aux Pays-Bas, alors que la guerre est terminée.
- **Le monde sort traumatisé par les degrés de violence atteints pendant la guerre.** La guerre se termine par l'explosion des deux bombes atomiques sur Hiroshima et Nagasaki : l'humanité a désormais la capacité de s'autodétruire. Mais l'ouverture des camps de concentration et d'extermination montrent aussi, derrière des arguments idéologiques, la capacité de l'homme à envisager la mise à mort de ses semblables de façon industrielle, planifiée à l'échelle de l'État. Ce bilan pousse les nations victorieuses à envisager de façon radicalement différente les relations internationales après la guerre.

B Reconstruire le monde autour de nouvelles institutions internationales

- **Dès les premières années de la guerre, les puissances alliées envisagent l'après-conflit sur de nouvelles bases** : en août 1941, Roosevelt et Churchill se réunissent lors de la Conférence de l'Atlantique et envisagent la mise en place d'une nouvelle institution pour remplacer la SDN : l'Organisation des Nations unies (ONU). Celle-ci est officiellement créée lors de la conférence de San Francisco le 26 juin 1945. La nouvelle institution dispose d'un organe exécutif, le Conseil de sécurité, au sein duquel cinq membres permanents, les vainqueurs de la guerre – États-Unis, France, Royaume-Uni, URSS et Chine – ont un droit de veto.
- **L'ONU a pour mission de garantir la paix et la sécurité dans le monde et se dote d'une force d'intervention, les Casques bleus.** Au plan économique, le Fonds monétaire international (FMI) est créé en juillet 1944 afin de garantir la stabilité du système monétaire international de l'après-guerre. La Banque mondiale naît en décembre 1945, principalement chargée, à ses débuts, d'aider à la reconstruction de l'Europe et du Japon.



@CTIVITÉ NUMÉRIQUE



– Visionnez la vidéo : <https://www.youtube.com/watch?v=K6nJrD36gJs>.

– Rédigez un texte qui montre l'importance de la Déclaration universelle des Droits de l'homme.

– Expliquez d'abord le contexte, précisez quels pays la refusent et dites en quoi elle représente un idéal.

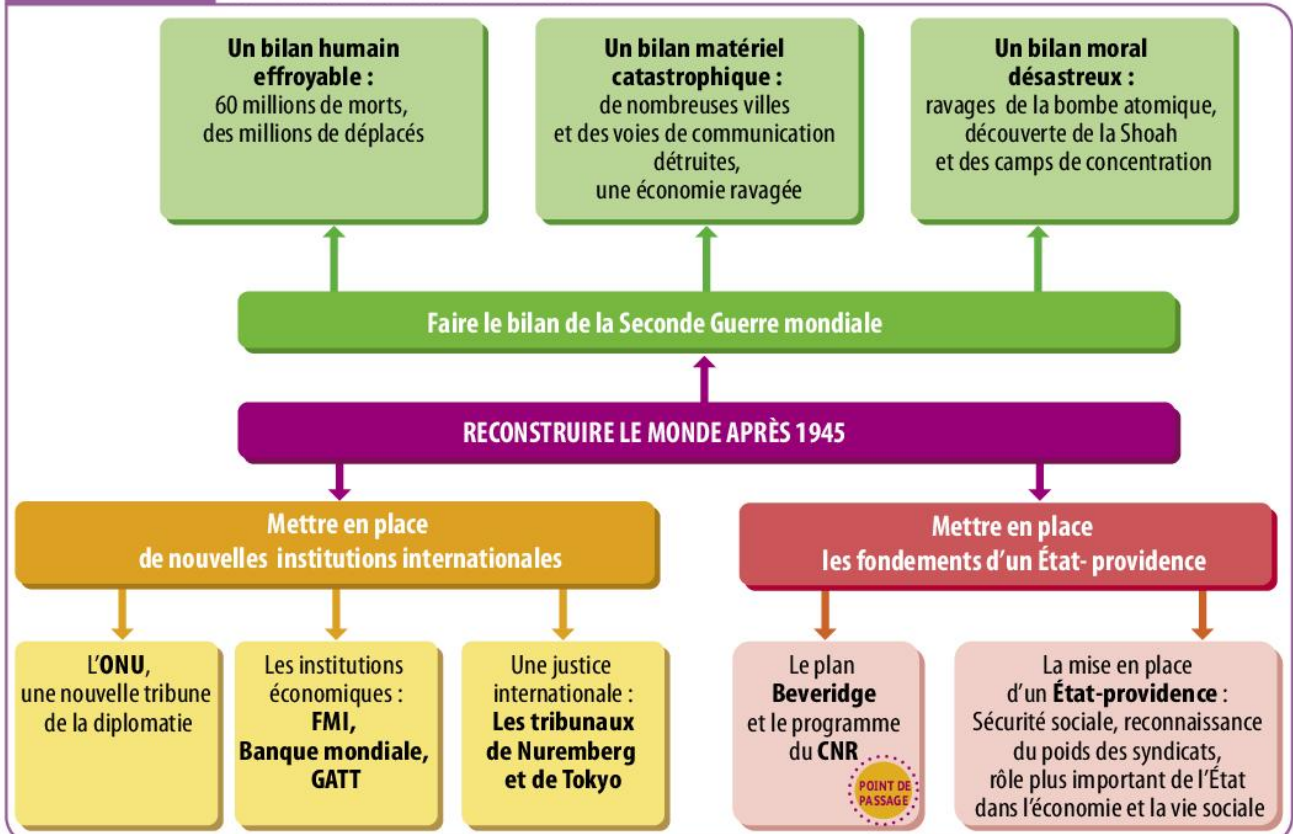
- Un des aspects novateurs du nouvel ordre mondial est aussi de mettre en place une **justice internationale**. La Déclaration universelle des droits de l'Homme, adoptée le 10 décembre 1948 par l'Assemblée générale des Nations unies, est une réponse à la barbarie nazie. La notion de « **crime contre l'humanité** » est définie dans la charte du Tribunal militaire international de Nuremberg, chargé de juger, en 1945-1946, des hauts dirigeants du régime nazi. Au Japon, le Tribunal militaire international pour l'Extrême Orient juge à Tokyo les dignitaires japonais responsables de **crimes de guerre** et crimes contre l'humanité. Cette nouvelle justice internationale cible des crimes tels que l'extermination, l'esclavage, la déportation et les persécutions contre des civils.

C Un État plus présent

- Les États alliés sont conscients de la responsabilité de la crise économique et sociale dans le déclenchement de la guerre. C'est pourquoi, dans de nombreux pays, les dirigeants souhaitent la mise en place d'un **État-providence**. Le rapport de Lord Beveridge (1942) au Royaume-Uni relève la nécessité d'un État plus protecteur et redistributeur. L'État et, plus généralement, les administrations publiques se doivent d'assurer les citoyens contre les **risques sociaux** (maladie, vieillesse, chômage) et d'effectuer une redistribution des revenus dans un objectif de justice sociale.
- En France, cette protection sociale est fondée sur les principes de solidarité et de redistribution, tel qu'annoncé dans le programme du Conseil national de la résistance, le 15 mars 1944. Le CNR souhaite mettre en place une Sécurité sociale qui assure à chacun la protection en cas de maladie. Il y a aussi une dimension politique, avec le vote des femmes (loi du 21 avril 1944) et la reconnaissance du rôle des syndicats. Aux municipales de 1945, les premières femmes sont élues maires, comme Odette Roux. Le programme du CNR annonce ce qui devient le « modèle social français » après la fin de la Seconde Guerre mondiale.

SCHÉMA BILAN

La reconstruction du monde au lendemain de la Seconde Guerre mondiale





ÉTUDE MÉTHODE BAC-E3C

1946, le discours de Fulton de Winston Churchill p. 176

ÉTUDE L'affrontement des deux Grands en Allemagne (1945-1948) | 177

POINT DE PASSAGE 1948, la naissance de l'État d'Israël p. 178

POINT DE PASSAGE 25 février 1948 : le « coup de Prague » p. 179

Notions

- **bipolarisation** : à partir de 1947, processus de structuration des relations internationales autour des États-Unis et de l'URSS, deux puissances opposées idéologiquement.
- **endiguement** : politique mise en place par le président Truman en 1947 pour contenir l'expansion du communisme en aidant les alliés des États-Unis.
- **guerre froide** : période pendant laquelle les États-Unis et l'URSS s'opposent de façon idéologique, politique, économique et militaire, sans réel affrontement direct.

Vocabulaire

- **OTAN** : alliance militaire qui regroupe les États-Unis, le Canada et des pays d'Europe occidentale alliés des États-Unis, dont la France.
- **plan Marshall** : de son vrai nom *European Recovery Program*. Aide financière américaine fournie à partir de 1947 aux 16 pays d'Europe de l'Ouest qui l'acceptent pour les aider à se reconstruire après la Seconde Guerre mondiale.

A

Une alliance de circonstance durant la Seconde Guerre mondiale

- En 1941, suite à l'invasion de l'URSS par l'armée nazie, l'Union Soviétique et les États-Unis se rapprochent, partageant avec le Royaume-Uni un ennemi commun. À partir de cette date, les réunions entre les trois grandes puissances alliées se multiplient afin d'envisager la défaite de l'Axe. Ainsi, dès les conférences de Téhéran (1943) et de Yalta (février 1945), les trois pays préparent la construction d'un nouvel ordre international. Franklin Roosevelt parvient à convaincre Staline d'adhérer au principe des Nations unies, à condition que ce dernier obtienne un droit de veto au Conseil de Sécurité.
- Mais les tensions entre États-Unis et URSS apparaissent dès les derniers mois de la guerre. Roosevelt décède en avril 1945 et son successeur, Harry Truman, est très sceptique quant à l'alliance soviétique. Il refuse de partager la technologie de l'arme atomique avec Staline. Ce dernier a des ambitions hégémoniques sur l'Europe de l'Est, libérée par l'Armée Rouge. Il obtient d'ailleurs des territoires qui lui permettent d'avoir une frontière directe avec les pays d'Europe de l'Est, afin de pouvoir y intervenir militairement dans ces pays.
- Winston Churchill, qui n'est plus au pouvoir au Royaume-Uni après les élections de juillet 1945, prononce le 5 mars 1946 à Fulton, aux États-Unis un discours resté célèbre : il déclare qu'un « rideau de fer » s'est abaissé en Europe entre l'Ouest et l'Est du continent. Désormais le pouvoir des Soviétiques sur les démocraties populaires européennes est total. Cette coupure en Europe menace pour lui la paix sur le continent.

B

La fin de la Grande alliance

- En 1945, la situation internationale pousse cependant toutes les grandes puissances vainqueurs à adhérer aux nouvelles institutions internationales : l'URSS adhère à l'ONU, même si elle utilise régulièrement le droit de veto pour s'opposer à des décisions qui ne lui seraient pas favorables. L'URSS rentre aussi au FMI avant de quitter rapidement l'institution.
- Mais les points de tensions sont nombreux : Berlin, située au cœur de la zone d'occupation soviétique, est divisée en quatre zones, dont trois sont aux mains des Américains, des Britanniques et des Français. De même, en Corée, les Soviétiques, entrés en guerre en Asie en août 1945, occupent la partie nord du pays. Enfin, en Grèce, en Turquie ou en Iran, les Soviétiques font pression sur les gouvernements afin que les partis communistes prennent le pouvoir.
- C'est la raison pour laquelle le président Truman élabore en mars 1947 la « doctrine Truman » : dans tous les pays où les communistes cherchent à prendre le pouvoir, les États-Unis appliquent le principe de l'**endiguement**, c'est-à-dire aident les pays à lutter contre l'expansion du communisme. En réaction, les Soviétiques mettent au point la **doctrine Jdanov**, apportant leur soutien à tous les mouvements de libération contre les puissances coloniales alliées des États-Unis.



C La bipolarisation du monde et le début de la guerre froide

● C'est à partir de 1947 qu'on peut parler d'entrée dans la **guerre froide** et de **bipolarisation du monde**. En 1947, les États-Unis mettent en place le **plan Marshall**, qui est un soutien financier important aux pays de l'Europe de l'Ouest.

● En Tchécoslovaquie, le « coup de Prague » montre la volonté de l'URSS d'imposer des régimes communistes dans tous les pays d'Europe de l'Est. En effet, la Tchécoslovaquie, l'un des rares pays démocratiques à l'Est, connaît en février 1948 un coup de force : devant la décision des communistes de contrôler tous les organes de la police, les ministres non-communistes décident de démissionner pour protester et imposer de nouvelles élections. Le premier ministre communiste, Klement Gottwald, impose au président la nomination exclusive de communistes au gouvernement. Ce coup de force montre la radicalisation politique dans le bloc soviétique.

● Après le « coup de Prague », la tension est immense autour de Berlin. Pour protester contre la décision alliée de mettre en place une seule monnaie en Allemagne, les Soviétiques décident de mettre en place un blocus autour de Berlin-Ouest. Durant près d'un an (24 juin 1948-12 mai 1949), cette partie de la ville est coupée du reste de l'Allemagne et ravitaillée par avion. Après la levée du blocus, deux États sont créés, la RFA pro-occidentale à l'Ouest, la RDA pro-soviétique à l'Est. Le 4 avril 1949, **l'Organisation du Traité de l'Atlantique Nord (OTAN)**, alliance militaire américaine est créée afin de protéger les alliés des États-Unis, notamment en Europe.

● Au Moyen-Orient, la création de l'État d'Israël est un bouleversement majeur dans la géopolitique de la région. En effet, après la guerre, le principe de la création d'un « foyer national juif » avait été adopté par les Nations unies. Le 29 novembre 1947, le plan de partage prévoyait la création d'un État arabe et d'un État juif. Le 14 mai 1948, David Ben Gourion proclame l'indépendance de l'État d'Israël dont il devient Premier ministre. Les pays voisins lui déclarent aussitôt la guerre. La trêve n'est signée qu'en juillet 1949 mais les tensions restent extrêmement vives entre Israël et les États arabes voisins.



Winston Churchill
(1874-1965)

Homme d'État britannique, il occupe plusieurs fonctions au sein du gouvernement britannique avant de devenir Premier ministre du Royaume-Uni entre mai 1940 et juillet 1945, puis entre octobre 1951 et avril 1955. Resté célèbre pour ces discours et ses écrits, il obtient par ailleurs le prix Nobel de littérature en 1953.

@CTIVITÉ NUMÉRIQUE



– Visionnez la vidéo de l'AFP :

<https://www.youtube.com/watch?v=Uhf4KD5bRNc>

– Rédigez un texte qui montre que la Corée est un exemple d'un monde qui devient bipolaire. Utilisez les dates suivantes : 1945, 1948, 1950 et 1953. Terminez votre texte par un bilan.

SCHÉMA BILAN

La constitution d'un monde bipolaire

