

GEOGRAPHIE



CHAPITRE 3



Sujet guidé : L'industrie automobile américaine dans la mondialisation

Transposez ce texte en croquis en y prélevant les informations.

Avec un parc automobile de 116 millions de véhicules, les États-Unis constituent encore le **2^e marché automobile au monde**, récemment rattrapé par la Chine (121 millions en 2018 contre 21 millions en 2005). Cette industrie apparaît d'ailleurs comme un des symboles de la puissance économique du pays qui est le 3^e exportateur au monde derrière l'Allemagne et le Japon. Detroit fait d'ailleurs figure de **capitale historique de l'automobile** et abrite notamment le **siège des « Big Three »** : General Motors, Fiat Chrysler et Ford. Ces trois géants de l'automobile déploient surtout **leurs usines dans la manufacturing belt**, cette région au nord-est des États-Unis, cœur de la puissance industrielle du pays.

Or, les « Big Three », qui doivent faire face à des problèmes de surcapacités depuis la crise de 2008, ont opté pour une stratégie de rentabilité en délocalisant leurs usines dans des pays à bas salaires (Mexique, Asie). **Elles ont reconverti leurs sites** pour remplacer la fabrication de berlines par des SUV ou des 4x4, aux meilleures marges, et dont raffolent les Américains. La future voiture électrique de Ford, qui devait être assemblée dans le Michigan, sera finalement fabriquée au nord de Mexico, à partir de 2020. La décision vise évidemment à permettre à Ford de produire à moindre coût des véhicules qui demeurent onéreux et destinés à un marché encore minuscule sur le territoire américain.

Les stratégies de General Motors et de Chrysler sont identiques.

Mais, depuis 2018, les constructeurs étrangers fabriquent davantage de véhicules aux États-Unis que les « Big Three ». Une tendance de fond, alors que la part de marché des constructeurs américains dans les ventes est tombée à 44 % en 2017. Plusieurs facteurs expliquent cette montée en puissance des groupes étrangers. Les constructeurs étrangers ont longtemps vendu des véhicules importés sur le marché américain. Puis à mesure que leurs parts de marché ont crû, ils ont installé des capacités de production pour être au plus près du marché. Certains, comme BMW ou Mercedes, utilisent désormais le marché américain comme une base pour exporter vers l'Europe ou l'Asie. Surtout, les constructeurs étrangers (Toyota au Texas, Mazda en Californie, Volvo en Caroline du Sud, Nissan dans le Tennessee...) ont choisi de s'implanter dans les États du Sud des États-Unis pour profiter d'un droit du travail plus accommodant, de salaires moins élevés, d'une absence de syndicats et, souvent, d'avantages fiscaux, plutôt que dans la région historique de Detroit. PSA (entreprise française) compte aussi revenir sur le marché américain, et, en Inde et en Chine, des constructeurs s'interrogent. Une tendance également encouragée par le discours de D. Trump qui vise à protéger le marché américain.

D'après *Les Échos*, 7 décembre 2017 et 23 janvier 2018.

A Sélectionner les informations d'un texte pour organiser une légende

Méthode

- Identifier les informations et les associer à une notion de géographie ;
 - Repérer les indices qui permettent de localiser les notions relevées ;
- En raison du nombre limité d'informations sur un croquis, seules les informations essentielles (8-10 maximum) sont mobilisées.

1 Sur le modèle des informations surlignées pour la première partie de la légende, repérez dans le texte les informations qui peuvent être reprises dans la légende et celles qui doivent être reformulées.

	Expressions du texte	Formulation des informations en légende
Partie 1 – Un système productif puissant	– siège des « Big Three » ; – leurs usines	– <i>siège des principales FTN automobiles américaines</i>
Partie 2 – Des espaces de plus en plus mondialisés	...	
Partie 3 – Une mise en concurrence des entreprises américaines dans la mondialisation	...	

2 Complétez la légende en associant chaque figuré à une information prélevée dans le texte.

B Choisir les crayons adaptés pour réaliser le croquis

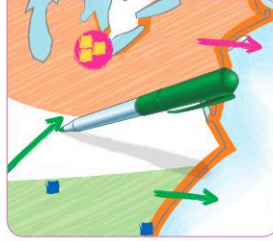
Méthode

- Choisir les crayons adaptés pour réaliser le croquis

Étape 1 : Colorier avec des crayons de couleur les figurés de surface



Étape 2 : Dessiner au feutre les figurés ponctuels et linéaires

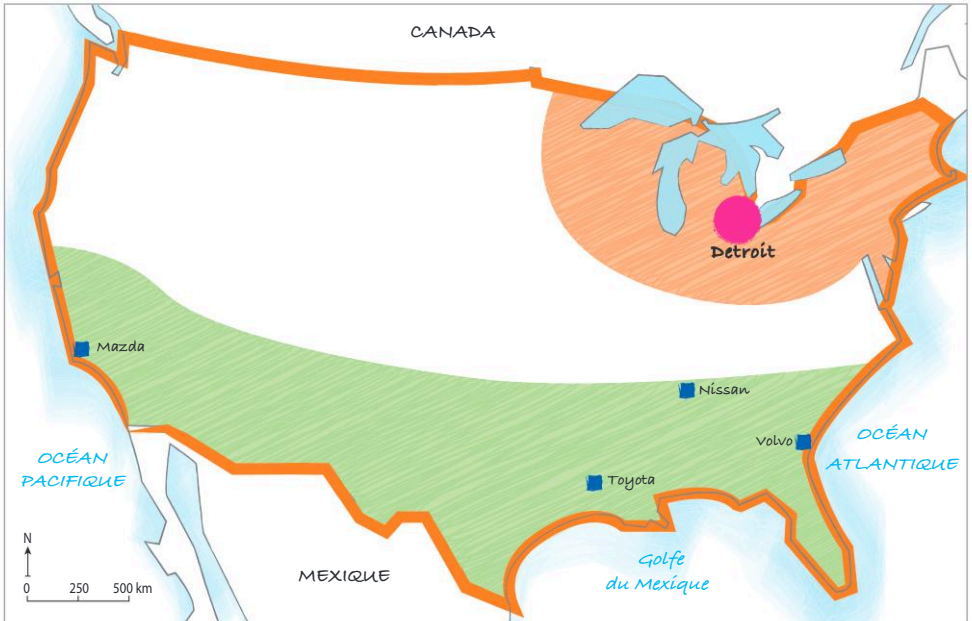


Étape 3 : Préciser la nomenclature avec des feutres fins



- 3 Terminez le croquis en utilisant les crayons adaptés.

Titre :



Un système productif puissant

- capitale historique de l'automobile
- siège des principales FTN automobiles américaines
- zone d'implantation des principales usines américaines de construction automobile, aujourd'hui en reconversion
- 2^e marché automobile mondial

Des espaces de production de plus en plus mondialisés

-
-

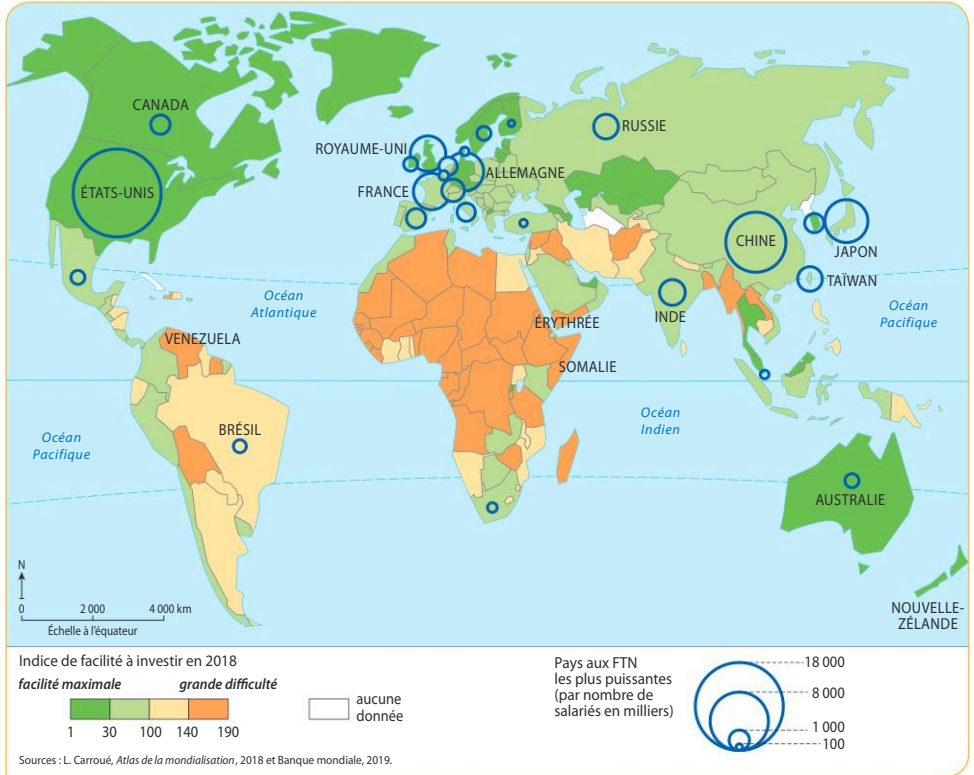
Une mise en concurrence des entreprises américaines dans la mondialisation

-
-
-
-

Méthode Analyser une carte

Sujet guidé Les acteurs de la production dans le monde

Après avoir présenté le document, expliquez la concentration et l'importance des acteurs privés et publics de la production. Puis, montrez que cette carte ne permet pas de localiser tous les acteurs de la production.



États et FTN, des acteurs majeurs de production

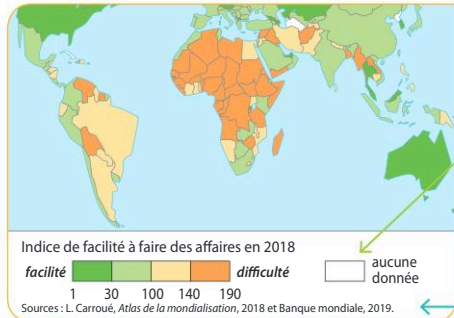
Méthode

La carte est l'outil de géographie par excellence.

- **Identifier le document** : auteur, date, provenance des données chiffrées (FMI, PNUD...).
- **Décrire la carte** :
 - Repérer les grands ensembles géographiques ;
 - Identifier les exceptions au sein de chaque grand ensemble.
- **Interpréter la carte** :
 - Utiliser les connaissances extraites du cours pour expliquer les grands ensembles géographiques et les exceptions ;
 - Organiser les réponses en fonction de la consigne.



- 1 Rédigez deux phrases de présentation du document en vous appuyant sur les informations fournies dans les cartouches de lecture.



La légende permet la lecture précise de la carte

Les sources informent sur la provenance des informations présentées

Le titre informe sur la nature de l'information représentée

États et FTN, des acteurs majeurs de production

- 2 Complétez le tableau suivant pour mener l'analyse de la carte

	Identifier et localiser les informations	Interpréter les informations
Les FTN, des acteurs privés essentiels de la production	- Poids des FTN des États-Unis -
Les États, des acteurs publics majeurs pour encourager la production
La carte ne représente pas tous les acteurs impliqués dans les systèmes productifs	...	

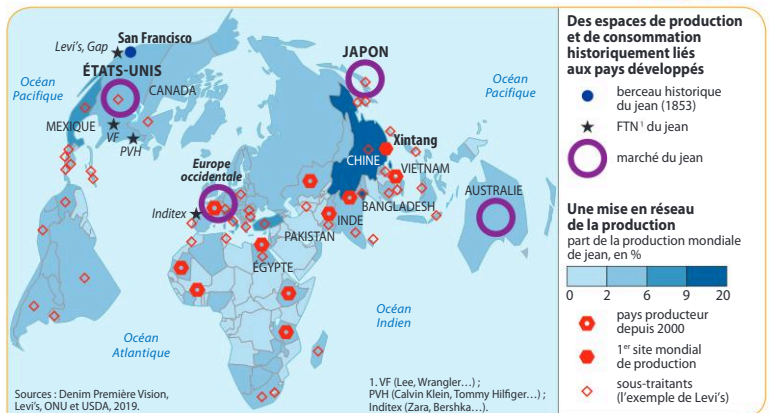
- 3 À l'aide du tableau, rédigez l'analyse de document.

S'entraîner à l'analyse de carte

Sujet : Le processus de production du jean : une chaîne de valeur ajoutée mondialisée



Montrez que le jean est un bon exemple du fonctionnement de la production industrielle en chaîne de valeur ajoutée.



Des espaces de production et de consommation historiquement liés aux pays développés

- berceau historique du jean (1853)
- ★ FTN¹ du jean
- marché du jean

Une mise en réseau de la production
part de la production mondiale de jean, en %



- pays producteur depuis 2000
- 1^{er} site mondial de production
- ◇ sous-traitants (l'exemple de Levi's)

Sources : Denim Première Vision, Levi's, ONU et USDA, 2019.

1. VF (Lee, Wrangler...); PVH (Calvin Klein, Tommy Hilfiger...); Inditex (Zara, Bershka...).

La chaîne de valeur ajoutée du jean



Méthode Analyser un graphique

Sujet guidé L'accroissement des flux de marchandises dans le monde

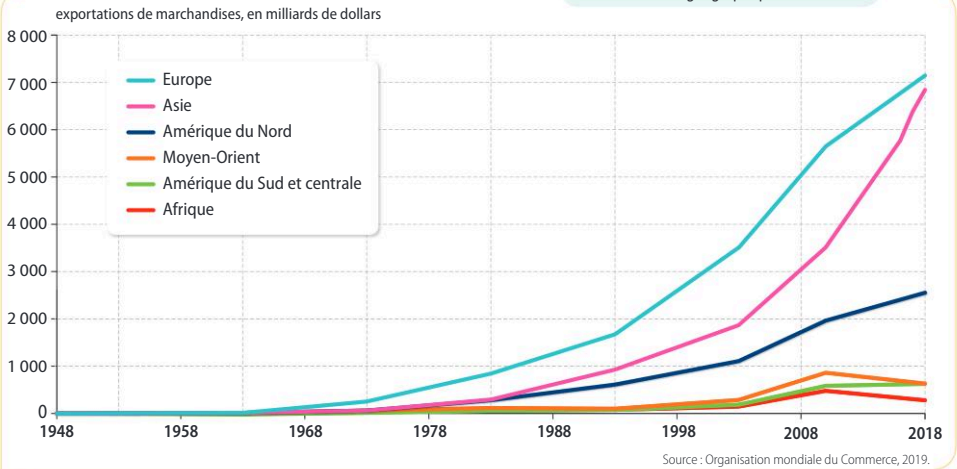
Montrez à l'aide du document que les flux de marchandises sont en hausse dans le monde. Quelles régions du monde dominent ces flux de marchandises ? lesquelles sont marginales ? Pourquoi ?

Méthode

- **Identifier le document** : auteur, date, provenance des données chiffrées (FMI, PNUD...).
- **Décrire le graphique** : éléments de construction (forme du graphique, unité de mesure), tendances générales (augmentation, diminution...).
- **Interpréter le graphique**
 - Utiliser les connaissances extraites du cours pour expliquer les grandes tendances et les exceptions ;
 - Organiser les informations en fonction de la consigne.



Au brouillon, mesurez par des calculs simples les évolutions des principales aires géographiques.



L'évolution des flux de marchandises dans le monde

- 1 Présentez le graphique en vous appuyant sur la méthode.
Faites une recherche sur l'OMC pour comprendre qu'il s'agit d'une source institutionnelle.
- 2 Complétez le tableau suivant.

	Prélever les informations dans le document	Mobiliser les connaissances
Des flux de marchandises croissants		
Des espaces de production inégalement intégrés		

- 3 Rédigez l'analyse de document en intégrant des prélèvements d'informations contenues dans le graphique pour illustrer votre propos.



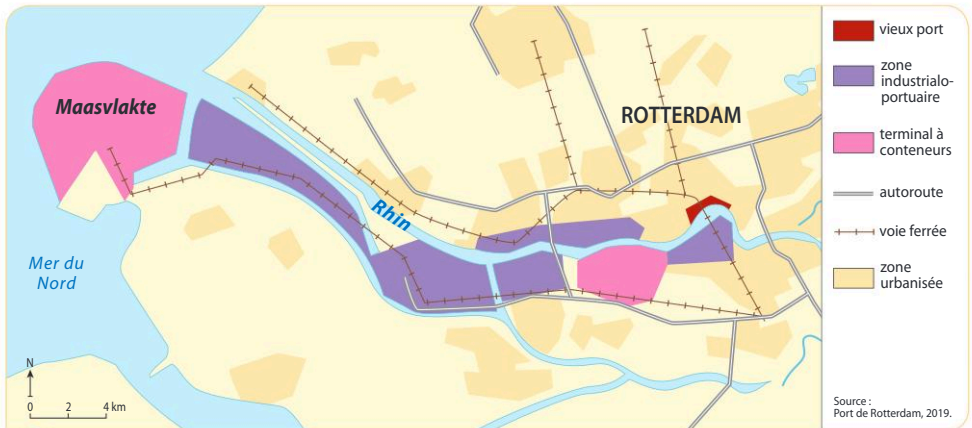
Sujet : Rotterdam, un espace productif littoral majeur en Europe

À l'aide des documents, montrez que le port de Rotterdam s'étend vers la mer et qu'il s'affirme comme une plate-forme multimodale aux fonctions multiples.



Aidez-vous de la méthode p. 346 pour analyser la photographie.

1 L'avant-port Maasvlakte 2 de Rotterdam



2 L'extension portuaire à Rotterdam



Rédiger une réponse à une question problématisée

Sujet guidé : Pourquoi la recomposition des espaces productifs engendre-t-elle une intensification des flux matériels et immatériels dans le monde ?

1 À l'aide de votre cours, complétez le tableau suivant pour construire le plan de la réponse.

Paragraphes	Idees générales/arguments	Exemples
1. Une recomposition des espaces productifs en chaînes de valeur ajoutée (chap 4)	a) Des chaînes de valeur ajoutée fragmentées dans le monde b) Des fonctions décisionnelles concentrées c) Des fonctions de production très dispersées	- de la conception à l'assemblage pour Apple - 1/3 des dépenses de recherche sont concentrées aux États-Unis -
2. Des espaces productifs qui engendrent des flux matériels et humains (chap 5)	a) Des flux matériels entre les différents acteurs de la chaîne de production b) Des flux de marchandises vers les consommateurs c) Des mobilités de travailleurs qualifiés entre les territoires de l'innovation
3. De plus en plus de flux immatériels (chap 5)	a) b)

Méthode

- Structurer votre réponse autour de deux ou trois paragraphes qui regroupent des idées clés.
- Expliquer chaque idée clé grâce à des arguments (causes, manifestations, conséquences d'un phénomène) en utilisant le vocabulaire du cours.
- Illustrer l'idée clé par un ou plusieurs exemples qui la précisent ou la nuancent.

2 Repérez les différentes parties de ce paragraphe 1. a) en soulignant en rouge l'idée clé, en vert les arguments, en bleu les exemples.

Les systèmes productifs sont très fragmentés dans le monde. En effet, la mondialisation favorise la mise en place de chaîne de valeur. Chaque étape de la fabrication d'un bien ou d'un service, de sa conception à son utilisation finale par le consommateur, est répartie à travers le monde selon les avantages que présente chaque pays (proximité des matières premières, vaste marché de consommateur, faible coût de la main-d'œuvre). Ainsi, face à l'augmentation des salaires des ouvriers chinois, les FTN du textile s'orientent vers le Vietnam ou l'Éthiopie pour l'assemblage. À chaque étape de la chaîne, de la valeur est ajoutée, ce qui explique par exemple que Apple n'est pas la seule FTN à bénéficier de la production des smartphones puisque des entreprises japonaises et coréennes sont intégrées dans cette chaîne. Sous l'effet de la mondialisation, les activités qui forment les chaînes de valeur de nombreux produits et services sont donc de plus en plus fragmentées sur le globe et entre les entreprises.

3 À l'aide du travail préparatoire réalisé dans le tableau, rédigez le reste de la réponse à la question problématisée.