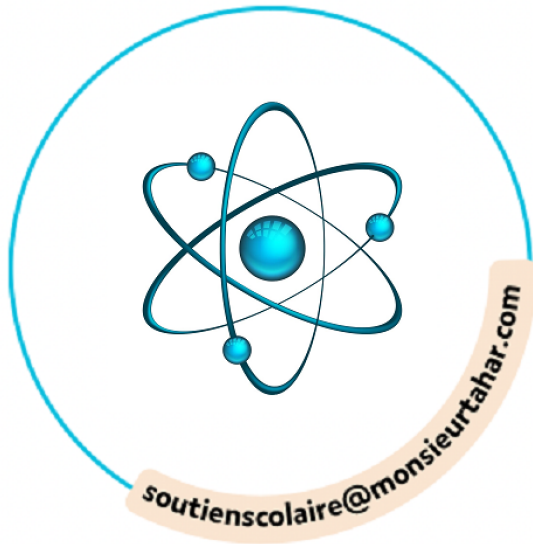
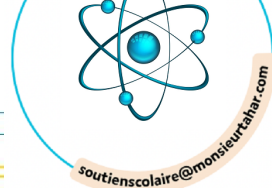


SNT



CHAPITRE 3



1 Revenus

Les réseaux sociaux sont principalement financés par :

- ☐ les dons des abonnés.
- ☐ les publicités.
- ☐ rien, ils ne gagnent pas d'argent, il s'agit d'entreprises philanthropiques.
- ☐ des subventions des États du monde entier.

2 Cybercriminalité

Parmi ces activités sur les réseaux sociaux, lesquelles sont considérées comme de la cybercriminalité ?

- ☐ L'usurpation d'identité.
- ☐ Le phishing.
- ☐ Le partage de photos intimes.
- ☐ Le harcèlement.

3 Nombre d'utilisateurs

Le nombre de personnes ayant un compte sur au moins un réseau social est d'environ :

- ☐ 5 millions.
- ☐ 4 milliards.
- ☐ 7 milliards.
- ☐ 10 milliards.

4 Graphe de relations

Antonin connaît Pierre et Sarah. Léopold connaît Pierre, Sarah et Jules.

1 Dessiner le graphe correspondant à ces relations.

2 En déduire ses caractéristiques.

Centre(s) :

Rayon :

Diamètre :

5 Algorithmes de recommandation

Les algorithmes de recommandation :

- ☐ étudient les contenus avec lesquels l'utilisateur interagit afin de lui en proposer des similaires.
- ☐ posent des questions aux proches de l'utilisateur afin d'en apprendre plus sur lui.
- ☐ espionnent tout ce que fait l'utilisateur.
- ☐ permettent d'avoir un contenu varié sur les réseaux sociaux.

6 Vrai/Faux

1 Le réseau social le plus utilisé au monde est Twitter.

- ☐ Vrai.
- ☐ Faux.

2 Les réseaux sociaux ne diffusent que des informations fiables.

- ☐ Vrai.
- ☐ Faux.

7 Naissance des réseaux sociaux

Classer par ordre chronologique les éléments suivants :

- ☐ Lancement de Facebook.
- ☐ Lancement de Twitter.
- ☐ Lancement d'Instagram.
- ☐ Lancement de Flickr.

8 Origines

Relier chaque réseau social à son pays d'origine.

- | | | |
|-----------|---|--------|
| Facebook | • | USA |
| TikTok | • | Russie |
| Vkontakte | • | Chine |

9 Qui suis-je ?

1 Je suis un réseau social permettant le partage temporaire de photos.

Je suis

2 Je suis un réseau social russe permettant l'échange de messages.

Je suis

Exercices ♦ Application

10 Nombre d'Erdős

Le nombre d'Erdős est une illustration du concept de petit monde.

- 1 🖱️ Après avoir cherché sur Internet, donner la définition de ce nombre.

Définition :

- 2 Quel est le nombre d'Erdős d'Albert Einstein ?

Nombre d'Erdős d'Albert Einstein :

11 Identité numérique

- ♦ Parmi ces éléments, lesquels font partie de l'identité numérique sur un réseau social ?

- ☐ Nom et prénom.
- ☐ Photo de profil.
- ☐ Date de naissance.
- ☐ Groupe de musique suivi sur Instagram.

12 Théorie des graphes

- ♦ Compléter le texte à trous avec les mots suivants : graphes, arêtes, sommets, diamètre, rayon, centre.

La théorie des est la discipline qui étudie les réseaux en les modélisant à l'aide de liés les uns aux autres par des On définit un comme étant le sommet dont l'écartement est le plus faible. Ce dernier est également appelé du graphe. L'écartement maximal du graphe s'appelle le du graphe.

13 Code pénal

- 1 🖱️ Chercher sur Internet l'article du code pénal sur le cyberharcèlement. Quel est son numéro ?

Numéro de l'article :

- 2 🖱️ Relever trois circonstances aggravantes du cyberharcèlement.

Circonstance aggravante 1 :

Circonstance aggravante 2 :

Circonstance aggravante 3 :

14 Kevin Bacon

Kevin Bacon est un acteur américain qui a acquis malgré lui une renommée mondiale grâce au jeu *Six Degrees of Kevin Bacon*, basé sur l'expérience de Milgram.

Ce jeu part du principe que Kevin Bacon se situe au centre d'un graphe et qu'il est possible de relier n'importe quel acteur à lui avec une distance maximale de six partenaires de cinéma. Le site oracleofbacon.org permet notamment de calculer le degré de séparation.

- 1 🖱️ À l'aide du site LLS.fr/SNT2EXP42, déterminer le degré de séparation de Jean Reno à Kevin Bacon.

☐ 2. ☐ 4. ☐ 6. ☐ 8.

- 2 🖱️ En modifiant le procédé, déterminer le degré de séparation entre Charlie Chaplin et Yvick Letexier.

☐ 3. ☐ 5. ☐ 7. ☐ 9.

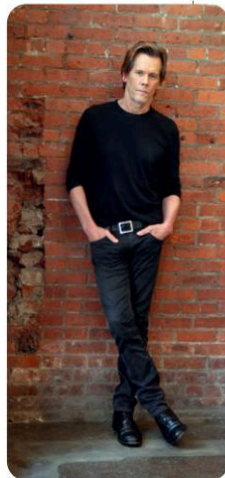


Jeu sérieux

Rendez-vous sur LLS.fr/SNT2EXP42 pour obtenir un indice sur le criminel en entrant le degré de séparation trouvé à la question 2.

15 Vrai/Faux

- 1 Twitch compte plus de 5 millions d'utilisateurs actifs. ☐ Vrai. ☐ Faux.
- 2 Le premier réseau social ayant été créé est YouTube. ☐ Vrai. ☐ Faux.
- 3 TikTok est en 2020 le réseau social privilégié des adolescents aux États-Unis. ☐ Vrai. ☐ Faux.
- 4 Les réseaux sociaux protègent parfaitement les données de leurs abonnés. ☐ Vrai. ☐ Faux.
- 5 Qwant est un réseau social français. ☐ Vrai. ☐ Faux.



Exercices ♦ Application

16 Revenus des réseaux sociaux

- 1 Quelle est la principale source de revenus des réseaux sociaux ?

Principale source de revenus :

- 2 ✎ À l'aide d'une recherche sur le Web, donner deux autres sources de revenus possibles pour les réseaux sociaux.

Autres sources de revenus :

17 Confidentialité

- ♦ Les paramètres de confidentialité d'un réseau social :
- ☐ ne sont pas assez importants pour être lus.
 - ☐ expliquent comment les informations de l'utilisateur sont partagées.
 - ☐ sont très longues et dissuadent les internautes de les lire.

18 Centre du graphe

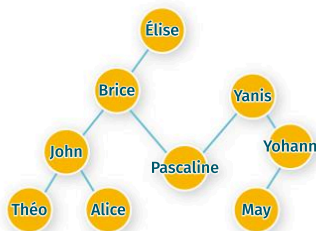
- 1 Rappeler ce que représentent les arêtes et les sommets dans un graphe appliqué aux réseaux sociaux.

Sommet :

Arête :

- 2 Déterminer le centre et le rayon du graphe suivant.

Centre : Rayon :



19 Vrai/Faux

- 1 70 % de la population mondiale a un compte Facebook. ☐ Vrai. ☐ Faux.
- 2 Snapchat a été lancé avant WhatsApp. ☐ Vrai. ☐ Faux.

20 Expression

- ♦ ✎ En s'aidant d'Internet, expliquer l'expression utilisée pour les réseaux sociaux (et pour Internet en général) : « Quand c'est gratuit, c'est vous le produit. »
-
-
-

21 Twitter et usurpation d'identité

- 1 ✎ Après avoir cherché sur Internet, accéder à la politique de confidentialité de Twitter.
- 2 ✎ En effectuant une recherche automatique sur la page, identifier la méthode utilisée par Twitter pour authentifier un compte et éviter les fraudes et les abus.
-
-
-

22 Confidentialité

- ♦ D'après le texte ci-dessous, relever les affirmations vraies.
- ☐ Les données personnelles sont sauvegardées uniquement sur les appareils des abonnés.
 - ☐ Les réseaux sociaux ne laissent aucune possibilité à l'internaute de paramétrer les réglages concernant la confidentialité des données personnelles.
 - ☐ Les réseaux sociaux affichent des informations à caractère personnel aux autres internautes.

Avec les réseaux sociaux, l'affichage d'informations personnelles est devenu une pratique courante. Les questions de confidentialité et de protection des données personnelles divisent les membres des réseaux sociaux [...]. Les dernières évolutions sur ce point de Facebook montrent la tendance : la gestion des droits et des autorisations se veut de plus en plus fine, et différencie de plus en plus le cercle des amis du reste des internautes. On voit également naître de nombreuses initiatives qui tentent de passer d'un réseau social centralisé à un réseau social réparti, où les informations sont localement maîtrisées par ses membres, sans être divulguées à un système central omniscient.

D'après cairn.info.

Exercices • Pratique

23 Données personnelles et traces sur Internet

Les données numériques, personnelles ou non, circulent en permanence sur les réseaux sociaux, et plus généralement sur le Web. Elles sont analysées pour alimenter des bases de données et profiler les internautes.

- 1 À l'aide du moteur de recherche [Webmii.com](https://www.webmii.com), réaliser une requête sur une personnalité publique.
- 2 Identifier des traces volontaires (publications/profil) et des traces involontaires (publications de tiers) de cette personnalité.

Traces volontaires : Traces involontaires :



Image de la publicité *Content Man* de l'antivirus Kaspersky, soulignant à quel point un internaute laisse de nombreuses traces derrière lui.

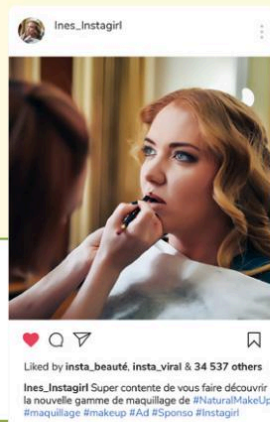
PARCOURS pix

Le modèle économique des réseaux sociaux repose sur la collecte de données personnelles et la publicité. Cette dernière peut apparaître sous la forme de recommandations, mais peut aussi être déguisée sous d'autres formes, notamment sur les pages d'influenceurs.

Rendez-vous sur la compétence « Protéger les données personnelles et la vie privée » du domaine « Protection et sécurité » pour préparer la certification **pix** !

NIVEAU 1

Compléter la phrase suivante en ajoutant à chaque fois un seul mot.
Ce type de publication est un de produit. Cela signifie que a été rémunérée par pour mettre en avant du maquillage.



NIVEAU 2

Identifier le ou les hashtag(s) (#) spécifiant que la publication a un caractère publicitaire sponsorisé.

Hashtag signalant le caractère publicitaire :

NIVEAU 3

Rechercher le paragraphe correspondant au financement d'Instagram dans ses Conditions Générales d'Utilisation. Instagram peut-il communiquer les données personnelles des utilisateurs à des tiers ?

☐ Oui. ☐ Non.