

GEOGRAPHIE



CHAPITRE 7



Développement et inégalités en Chine

Pourquoi le développement de la Chine renforce-t-il les inégalités ?

A Une trajectoire démographique originale

- Avec 1,38 milliard d'habitants, la Chine représente 18 % de la population mondiale. Sa forte croissance démographique depuis les années 1970 entame aujourd'hui une phase de ralentissement. Sa population devrait décroître à partir de 2030 et sera alors dépassée par l'Inde.
- La composition de la population est déséquilibrée. Malgré la fin de la politique de l'enfant unique depuis 2015, le déficit hommes/femmes se maintient (100 femmes pour 105 hommes) et la population vieillit. La part des plus de 65 ans devrait passer de 12 % en 2020 à 26 % en 2050.
- Le vieillissement de la population chinoise est une inquiétude pour les autorités. La part des actifs baissera de 70 % de la population en 2020 à 60 % en 2050, interrogeant sur le financement des retraites. Face à ce défi, l'emploi des femmes (doc. 2) et la **silver économie** sont encouragés.

B Une transition économique

- Durant le «miracle chinois» (1979-2015), la croissance du PIB a été d'environ 10 % par an, alimentée par son attractivité industrielle. Depuis, la Chine connaît une phase de ralentissement (7 % de croissance annuelle) et perd de sa compétitivité (augmentation des salaires), désormais concurrencée par de nouveaux pays émergents tels que le Vietnam.
- Cette émergence économique a entraîné une amélioration des conditions de vie. Elle se traduit par une baisse spectaculaire de la pauvreté dont le taux est passé de 17 % en 2010 à 3 % en 2017. L'essor des classes moyennes est aussi très fort. Elles représentent près de 200 millions d'habitants en 2018 et devraient atteindre 240 millions en 2030.
- Mais le développement chinois s'accompagne d'inégalités (Repère A). L'**indice de Gini** est de 46 en 2016, plaçant la Chine au même rang que le Venezuela et le Togo. 41 % du revenu national est accaparé par les 10 % les plus riches.

C Des inégalités territoriales à toutes les échelles

- L'ouverture de la Chine au monde en 1979 a renforcé la distinction de trois Chines (Repère B). La politique d'industrialisation des ZES a entraîné une opposition entre le littoral riche et peuplé, l'intérieur et l'Ouest à l'écart du développement. Cette opposition a été atténuée par la **politique du Go West**.
- Les inégalités sociales sont très fortes entre villes et campagnes. En 2017, le revenu des ruraux est presque trois fois inférieur à celui des citadins. Mais surtout, les ruraux n'ont pas accès à la même qualité de services publics : moins de logements sociaux, moins de services et d'infrastructures.
- À l'échelle urbaine, les migrants ruraux font figure de travailleurs pauvres et sans droits. Environ 280 millions de Chinois venus des campagnes ont alimenté la métropolisation du littoral (doc. 1). Ne bénéficiant pas du passeport intérieur urbain obligatoire, ces petites mains de la croissance chinoise travaillent en moyenne 72 heures par semaine.

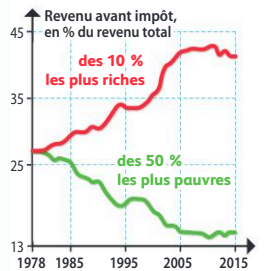
Le développement chinois porté par le poids du nombre et l'industrialisation a renforcé les inégalités socio-spatiales.

Vocabulaire

- **Indice de Gini** : mesure de l'écart entre les revenus des habitants (indice 100 : inégalité maximale).
- **Politique du Go West** : politique économique et de peuplement vers l'Ouest depuis les années 2010.
- **Silver économie** : ensemble d'activités économiques et industrielles dédiées aux seniors (loisirs, transports, santé, sport, habitat).
- **ZES (Zone économique spéciale)** : territoire où les lois fiscales sont avantageuses dans le but d'attirer les entreprises étrangères.

REPÈRE A

Un « miracle économique » qui creuse les inégalités



REPÈRE B

Le poids des trois Chines

Ouest	Intérieur	Littoral
Superficie : 56 %	Superficie : 30 %	Superficie : 14 %
Population : 11 %	Population : 44 %	Population : 45 %
PIB : 8 %	PIB : 34 %	PIB : 58 %





Des ressources et des environnements sous pression

Comment la croissance économique et démographique a-t-elle modifié les relations entre les hommes et leurs milieux en Chine ?

A Des ressources nombreuses et valorisées

- **La variété des milieux naturels est source de richesse.** Grâce aux différents climats, l'agriculture est variée (riz, blé, orge). À l'instar du Yangzi, les fleuves, puissants, sont aménagés (barrage des Trois Gorges). Enfin, des paysages spectaculaires attirent un nombre croissant de touristes.
- **Le sous-sol chinois est riche.** Chaque année, la Chine extrait 46 % du charbon mondial et possède du pétrole, du gaz naturel, de l'or et de l'uranium. La Chine fournit 95 % des **terres rares** mondiales (doc. 1).
- **L'État chinois est l'acteur principal de la mise en valeur de ces ressources :** aménagement fluvial, contrôle des compagnies nationales pétrolières CNPC et Sinopec. Aujourd'hui, il se concentre sur le développement à l'Ouest (pétrole au Xinjiang), et la prospection en mer de Chine.

B Des ressources surexploitées

- **Les croissances démographique et économique aggravent la pression sur les ressources.** La Chine ne dispose que de 8 % des réserves d'eau douce mondiale pour 20 % de la population. Beijing et Tianjin sont désormais menacées par l'avancée du désert liée à la déforestation (doc. 2).
- **La surexploitation menace les paysages et la biodiversité.** 90 % des cours d'eau sont asséchés une partie de l'année et près de 700 montagnes ont été arasées pour étendre la ville de Lanzhou. De nombreuses espèces, comme le dauphin du Yangzi, sont menacées d'extinction.
- **La Chine a sacrifié son environnement pour se développer.** Elle est le plus gros émetteur mondial de CO₂ en raison de l'usage massif du charbon et de l'explosion du nombre de voitures. Dans certaines villes (Harbin, Beijing), la pollution est 40 fois supérieure au taux préconisé par l'OMS (doc. 3 et Repère A).

C Vers une transition environnementale ?

- **Depuis 2010, la Chine amorce une transition vers les énergies renouvelables.** Elle produit 24 % de l'électricité éolienne mondiale même si cela ne pèse que pour 4 % de sa consommation électrique. Elle investit dans l'énergie solaire et domine la production de la voiture électrique.
- **Depuis les accords de Paris de 2015, la Chine s'affirme comme un leader mondial du développement durable** face au changement climatique (doc. 2 et Repère B). Sous la pression de l'opinion publique, les sanctions se multiplient envers les entreprises polluantes et des programmes de protection de l'environnement sont mis en place.
- **Mais, ces mesures ont un impact à l'étranger.** Si la déforestation ralentit sur le territoire national, la Chine la pratique en Afrique : 75 % du bois exploité est destiné à la Chine. Pour assurer ses besoins alimentaires, la Chine achète ou loue des terres à d'autres pays comme le Soudan ou l'Australie.

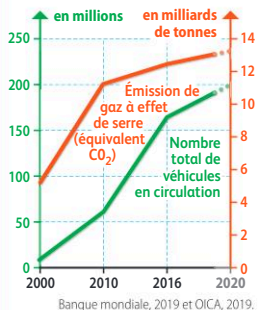
La Chine paye le prix de son développement par l'épuisement de ses ressources et une pollution très forte, mais elle amorce désormais une transition environnementale et énergétique.

Vocabulaire

Terres rares : métaux non ferreux servant à la fabrication de produits électroniques de grande consommation (écrans plats, smartphones) et de technologie verte (moteurs hybrides, éoliennes).

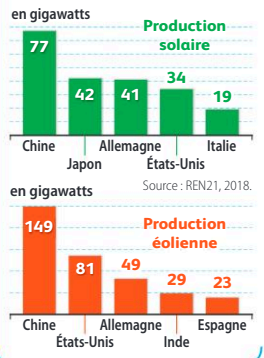
REPÈRE A

L'explosion du nombre de véhicules en Chine



REPÈRE B

La Chine, un leader mondial des énergies renouvelables





Les recompositions spatiales en Chine

Comment l'intégration de plus en plus forte de la Chine dans la mondialisation accentue-t-elle les contrastes territoriaux ?

A Une urbanisation encouragée par l'État

- Depuis 2011, la population chinoise est majoritairement urbaine (Repère A). Malgré une transition urbaine qui s'accélère, le taux d'urbanisation de la Chine dépasse tout juste la moyenne mondiale de 55 % et devrait atteindre la moyenne des pays développés en 2050 (80 %).
- Le gouvernement encourage la métropolisation pour soutenir la croissance économique, l'industrie et les services nécessitant réseaux et infrastructures. Face à la saturation des grandes métropoles, des villes nouvelles sont créées, dont 285 « éco-cités » comme Nanhui (doc. 3).
- Les métropoles sont des vitrines du développement chinois. L'architecture se renouvelle et les pratiques de consommation se modifient : artères piétonnières, centres commerciaux. Les quartiers traditionnels sont détruits ou transformés en zones touristiques comme la Vieille ville de Shanghai.

B Une littoralisation encore marquée

- La Chine s'est intégrée à la mondialisation par un processus de littoralisation : création des Zones économiques spéciales (ZES) dès 1980, modernisation des ports chinois (Shanghai). En 2017, sept ports chinois font partie des 10 plus grands ports mondiaux (doc. 1).
- Les régions littorales sont les plus riches et les plus peuplées (Repère B). Elles doivent gérer de nouveaux défis : répondre à la demande intérieure et ne plus être l'« usine du monde ». Les *clusters* se multiplient, Shenzhen en tête, et contribuent à faire de la Chine une puissance technologique croissante.
- Aujourd'hui, une politique de rééquilibrage volontariste vers l'Ouest se met en place. Le gouvernement investit pour développer et industrialiser les villes de l'Ouest comme Chongqing et Xi'an. Les réseaux de transports se modernisent pour faciliter les mobilités et intégrer l'intérieur du pays.

C Des espaces ruraux en mutation

- Les espaces ruraux sont pauvres, mais la croissance urbaine transforme les mieux connectés aux métropoles. Près des villes, des formes originales de campagnes densément peuplées apparaissent. Les espaces ruraux de l'Ouest (Nanshan, Tibet) restent cependant en marge.
- L'agriculture demeure une activité structurante mais de nouvelles fonctions s'affirment. Les industries recherchent de l'espace et une main-d'œuvre moins chère. Les parcs d'attractions se multiplient et le tourisme est en plein essor dans les campagnes.
- Les conflits d'usage augmentent autour des territoires ruraux. Ils sont surtout liés à l'étalement urbain. Aujourd'hui, 65 % des manifestations qui ont lieu en Chine sont liées aux expulsions forcées de paysans (doc. 2).

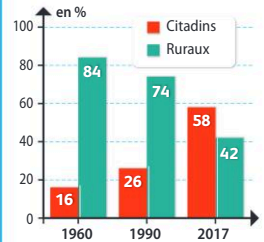
La transition urbaine, la littoralisation et le rééquilibrage du pays vers l'Ouest rural encouragés par le gouvernement entraînent des recompositions spatiales spectaculaires.

Vocabulaire

- **Cluster** : regroupement d'entreprises spécialisées dans un même secteur d'activités innovantes et fonctionnant en réseau.
- **Conflit d'usage** : concurrence entre différents acteurs pour le contrôle et l'utilisation d'un espace ou d'une ressource.

REPÈRE A

La transition urbaine chinoise

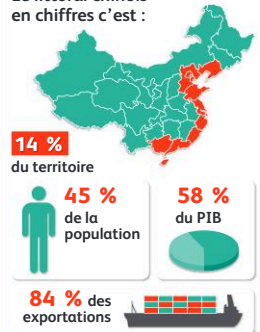


Source : Banque mondiale, 2019.

REPÈRE B

Une forte littoralisation

Le littoral chinois en chiffres c'est :



Source : T. Sanjuan, Atlas de la Chine, 2018.